



HOLLAND INFRAROOD TECHNIEK B.V.
RADIANT HEATING SYSTEMS

Beschrijving TH73



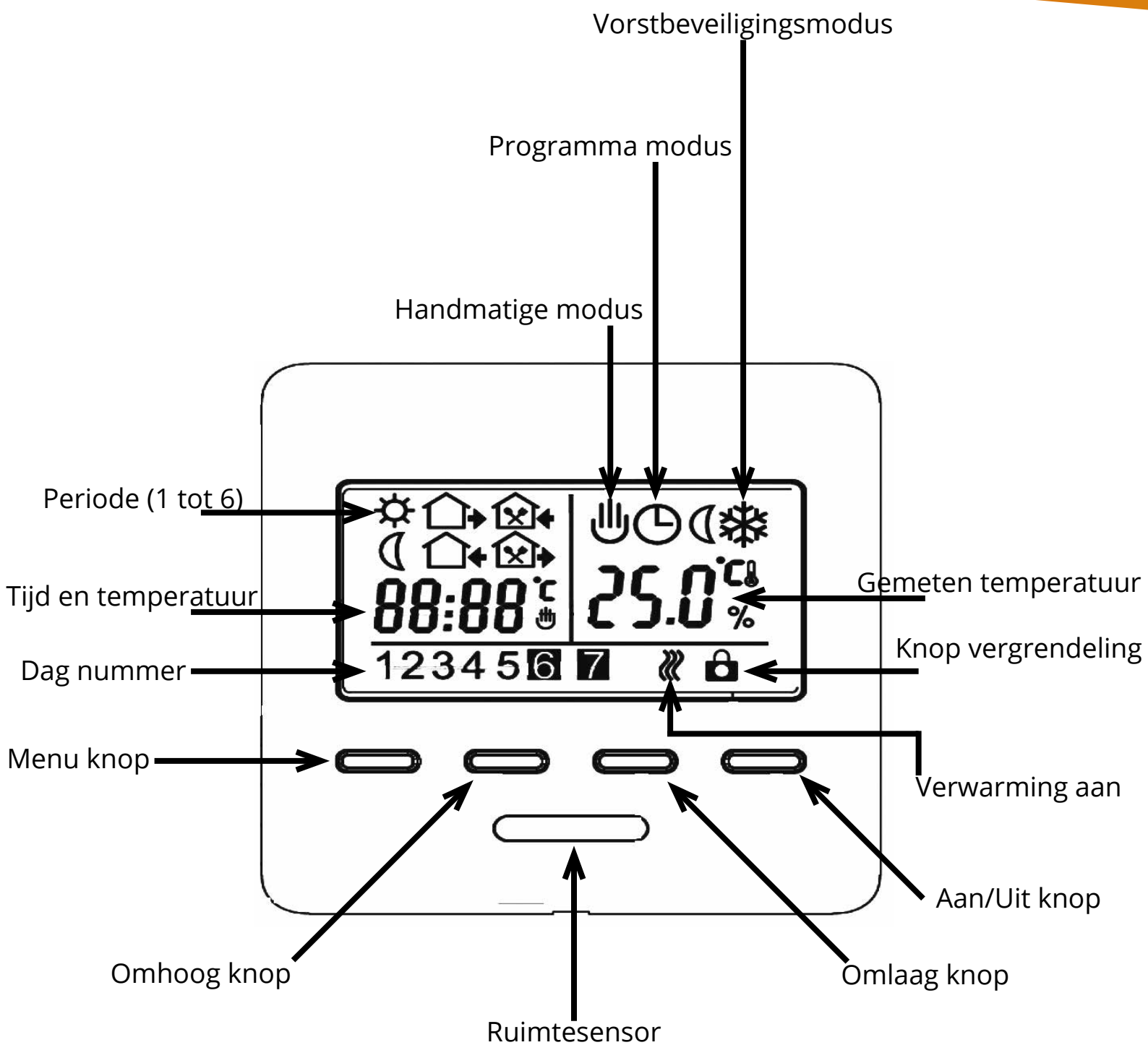
1. De Thermostaat:

De TH73 is voorzien van zowel een ruimte- als vloersensor. Een combinatie van beide sensoren is mogelijk, hierbij wordt de vloersensor als temperatuurbegrenzer gebruikt. De TH73 wordt standaard gemonteerd in een ronde inbouwdoos. De thermostaat is instelbaar van +5°C t/m +35°C (in te stellen tot max. 90°C. De TH73 kan wekelijks op 6 verschillende momenten per dag worden ingesteld. Er kan ook wanneer nodig tussendoor op handmatig overgeschakeld worden. De warmte indicator geeft aan of de verwarming aan staat. De TH73 is geschikt voor zowel elektrische- als conventionele (vloer)verwarmingsystemen. De schakeluitgang kan 16A / 3500 Watt, bij ohmse belasting, schakelen. De TH73 wordt geproduceerd volgens ISO9001, EN55022, EN55024, en draagt het CE Keurmerk.



Technische gegevens:

Spanning:	230V
Eigen verbruik:	2W
Temperatuur instelling:	+5°C t/m +35°C (+5°C t/m +90°C)
Begrenzingtemperatuur:	5°C t/m 60°C
Temperatuur schakel stappen:	0,5°C
Omgevingstemperatuur:	-5°C t/m +50°C
IP Waarde:	20/21
Behuizing:	Brandvertragend PC
Vloer sensor	Thermoplastic NTC sensor, lengte 300cm, NTC waarde 20°C / 12kOhm
Certificering:	CE, EN55022, EN55024



2. Dagelijks gebruik:

- **Handmatige Bediening**

De geprogrammeerde instellingen worden uitgeschakeld. Stel de gewenste temperatuur zelf in middels de omhoog en omlaag knoppen. Deze temperatuur blijft constant schakelen totdat u dit zelf wijzigt.

- **Klok/Tijd schakelaar programma**

Per dag kan op 6 verschillende momenten de temperatuur en tijdsduur worden aangepast.

- **Comfort instelling**

De temperatuur kan tijdelijk worden veranderd totdat het volgende geprogrammeerde programma inschakeld.

- **Menu**

Druk op de menu knop om te kiezen voor handmatige bediening, of de klok programmering. Op de display wisselt het symbool van het klokje naar het handje etc. Doormiddel van de pijltjes toetsen kan de temperatuur worden bijgesteld.

- **Tijd- en daginstellingen**

Druk tegelijkertijd op de menu- en omhoogknop en houdt deze voor 5 seconden ingedrukt. Wanneer de getallenreeks op het scherm gaat knipper kan je middels de omhoog en omlaag toets de dag kiezen. Druk op de menu knop om dit te bevestigen. Hierna zal de urenreeks gaan knipperen. Stel de uren in middels de omhoog en omlaag knop. Bevestig dit door op de menu knop te drukken. Hierna knippert de minutenreeks, stel de minuten in middels de omhoog en omlaag knop. Druk op de menu knop om dit te bevestigen.

- **Aan/Uit**











Druk op de aan/uit knop om de ComfortZone klok in- of uit te schakelen. wanneer de thermostaat is uitgeschakeld wordt OFF in het beeldscherm getoond. In deze stand wordt automatisch de vorstbeveiliging ingeschakeld. Het sneeuwvlokje icoon wordt weergegeven. Tevens blijft de gemeten temperatuur in beeld. Door op de aan/uit knop te drukken wordt de thermostaat geactiveerd. (vorstbeveiliging wordt tijdens het uitschakelen alleen getoond wanneer deze functie is geactiveerd, zie verder bij geavanceerde instellingen)

- **Knop vergrendeling**

Houdt de omhoog en omlaag knop voor 5 seconden ingedrukt om de knop vergrendeling in of uit te schakelen. Wanneer u het slotje op het scherm ziet is deze functie ingeschakeld.

3. Programmeren:

Druk ongeveer 5 seconden lang de menu knop in. De getallenreeks 1 t/m 5 en de tijd wordt weergegeven. Hier wordt de standaard instelling weergegeven Dit kunt u naar wens aanpassen met de omhoog en omlaag knoppen.

Knop	Dag	Symbol	Tijd (aan/uit)	Temp.
 	Dag 1 - 5	1	 06:00 aan	20°C
		2	 08:00 uit	15°C
		3	 11:30 aan	15°C
		4	 12:30 uit	15°C
		5	 17:00 aan	22°C
		6	 22:00 uit	15°C
	Dag 6 - 7	1	 08:00 aan	22°C
		2	 23:00 uit	15°C

4. Geavanceerde instellingen:

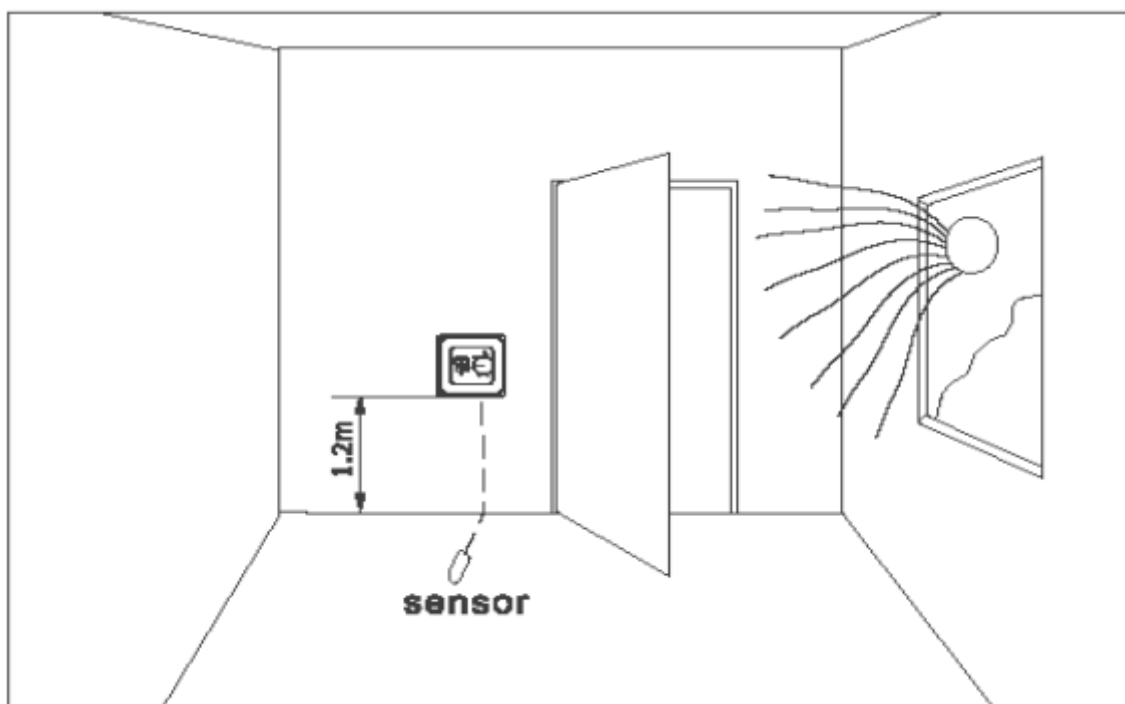
Druk op de aan/uit knop om de thermostaat ui te schakelen. Druk op de menu en aan/uit knop (houdt de knoppen tegelijk ingedrukt) om in de geavanceerde instellingen te komen. In de display wordt IADJ weergegeven.

Symbool	Instelling	Omhoog of omlaag	Extra info
1 ADJ	Kalibreren temperatuur	Bepaal de afwijking en pas deze aan	
2 SEN	Sensor stand	IN: Ruimtesensor OUT: Vloersensor ALL: Beide (vloersensor is begrenzer)	Bij kleine ruimtes c.q. bijverwarming op OUT instellen. Hoofdverwarming instellen op ALL
3 LIT	Begrensingstemperatuur	Stel deze waarde in van 5°C ~ 60°C	Bij vloerverwarming instellen tussen 20°C ~ 35°C
4 DIF	Schakelgevoeligheid	Instelbaar van 0,5°C ~ 10°C. Dit bepaalt de gevoeligheid	In te stellen op 0,5°C
5 LRP	Vorstbeveiliging	ON: Vorstbeveiliging, +5°C, is ingeschakeld OFF: Vorstbeveiliging is uitgeschakeld	
6 PrG	Vakantie stand	2: 5/2 dagen instelling 1: 6/1 dagen instelling 0: 7 dagen instelling OFF: Functie, programmeren is uitgeschakeld	
7 RLE	Potentiaal vrij contact benoemen	Potentiaal vrij contact kan als NO of NC worden benoemd. 00=NO en 01=NC	Alleen van toepassing bij model/type met een 2e uitgang (potentiaal vrij)
8 DLY	Vertragingstijd voor potentiaal vrij contact	Hiermee kan het potentiaal vrij contact worden vertraagd, ideaal om thermische kleppen aan te sturen. Instelbaar van 0~5 min	Alleen van toepassing bij model/type met een 2e uitgang (potentiaal vrij)
9 HIT	Maximale temperatuur	Miximaal temp. instelbaar van 35°C ~ 90°C	In te stellen bij vloerverwarming op 35°C
A FAC	Reset	Druk 5 sec op de omhoog knop. - - - wordt weergegeven. Thermostaat is nu gerest naar fabrieksinstellingen. Druk op OFF om de thermostaat uit te schakelen.	

5. Installatie:

Plaatsing van de thermostaat:

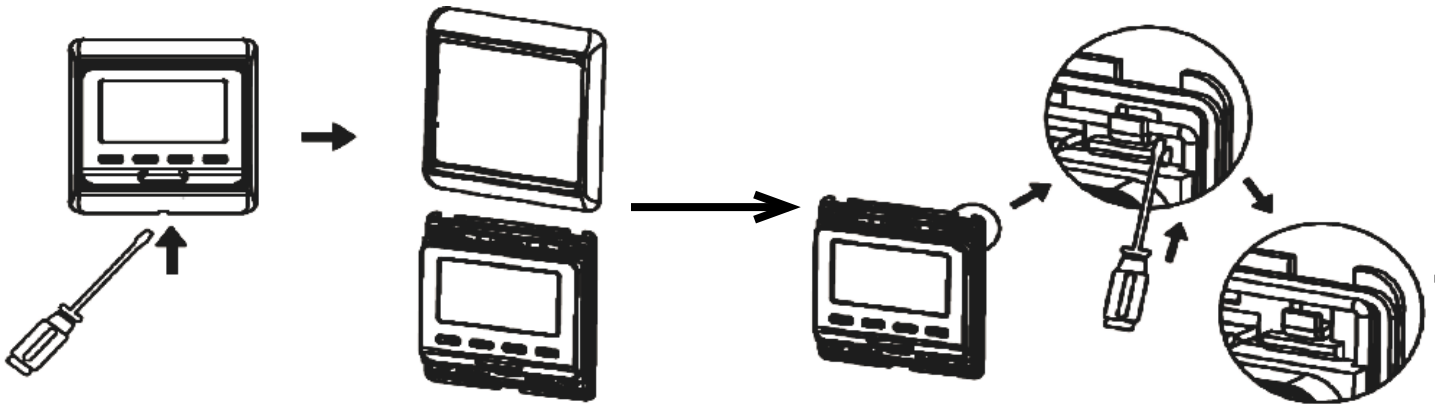
De thermostaat moet zo worden geplaatst dat er vrije lucht om de thermostaat heen kan bewegen. Verder moet het een plek zijn die niet beïnvloed kan worden door andere warmtebronnen zoals de zon, radiatoren, openhaardkachels, tocht via ramen, etc.



Installeren van de vloersensor:

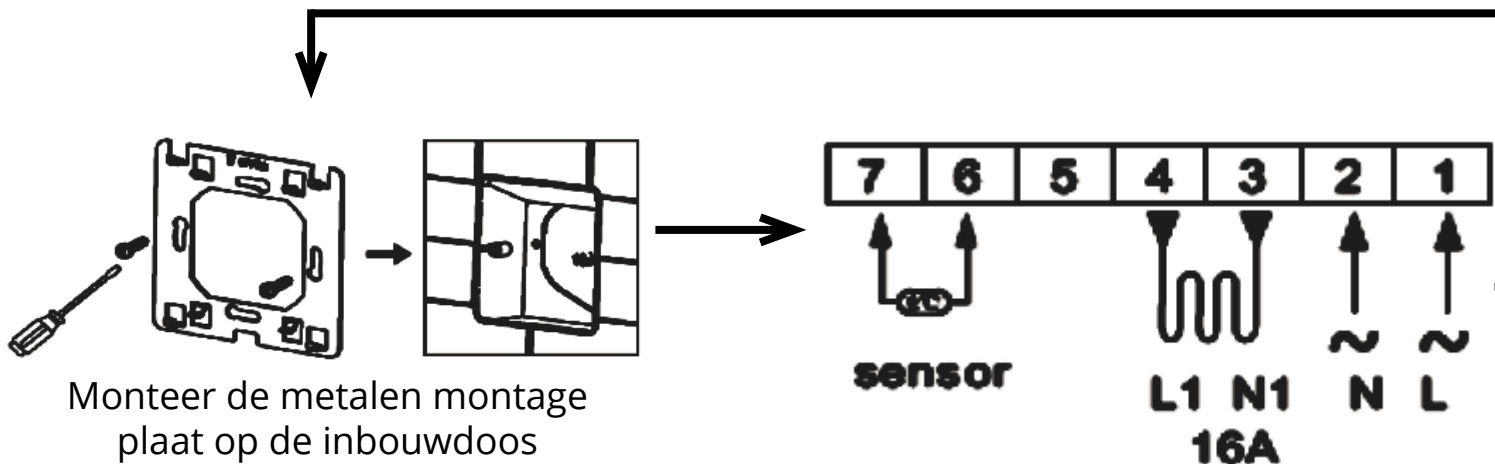
De vloersensor moet in een PVC pijp worden aangebracht deze pijp moet in het hart van het warmteveld én tussen een lus in worden gemonteerd. Het geheel moet in een gesloten buis zijn aangebracht, zodanig dat de vloersensor eenvoudig te vervangen is. Bij accumulerende vloerverwarming dient de sensor(buis) te zijn aangebracht in de zandcementvloer, circa 10mm vanaf de bovenzijde van de afwerkvloer. Bij directe vloerverwarming dient de sensor(buis) te worden ingehakt of -gefreesd, zodanig dat de vloerbedekking (bijvoorbeeld vloertegels) eenvoudig kan worden aangebracht

6. Montage:

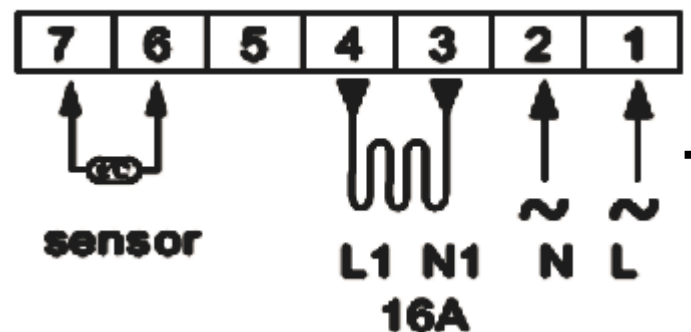


Verwijder voorzichtig het frame met behulp van een schroevendraaier

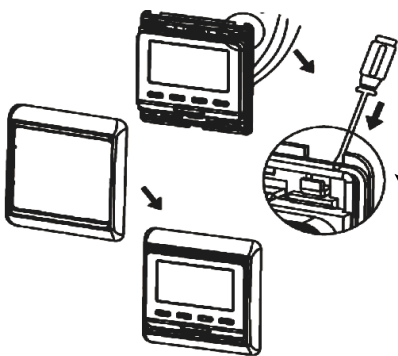
Druk voorzichtig de metalen rand omhoog, hiermee neemt u de metalen montageplaat los van de thermostaat



Monteer de metalen montageplaat op de inbouwdoos



Sluit de thermostaat aan volgens het schema. Aansluiting op de thermostaat: contact 1 en 2 worden aangesloten op de voeding, contact 3 en 4 op de aansluitdraden van de vloerverwarming/IR panelen. Op contact en 7 wordt de externe (vloer)sensor aangesloten. De eventuele aardedraad dient gekoppeld te worden middels een kroonsteen aan de aardedraad van de voeding



Monteer de thermostaat op zijn plek op de montageplaat, zorg dat hij goed geborgd is



HOLLAND INFRAROOD TECHNIEK B.V.
RADIANT HEATING SYSTEMS

Zaadmarkt 7
1681PD
Zwaagdijk-Oost
Noord-Holland
0228-512233

info@hollandinfraroodtechniek.nl
<https://hollandinfraroodtechniek.nl/>